



◀ คู่มือ

สิทธิประโยชน์ ทางภาษีอากร

กรมศุลกากร

คลินิกสิทธิประโยชน์ทางภาษีอากร

คำนำ

เนื่องจาก พ.ร.บ.ศุลกากร พ.ศ. 2560 ซึ่งมีผลบังคับใช้ตั้งแต่ 13 พฤศจิกายน 2560 เป็นต้นมา ได้ยกเลิกบรรดา พ.ร.บ.ศุลกากรทุกฉบับที่เคยมีมา โดยได้จัดหมวดหมู่ของกฎหมาย มาตราต่าง ๆ จำนวน 262 มาตรา แบ่งออกเป็น 9 หมวด และมีจำนวนถึง 3 หมวดที่บัญญัติในเรื่องสิทธิประโยชน์ทางภาษีอากร กล่าวคือ

- 1) หมวดที่ 2 ส่วนที่ 3 ว่าด้วยเรื่อง การคืนอากร ซึ่งมีมาตรา 29 เป็นบทบัญญัติที่สำคัญ
- 2) หมวดที่ 5 ว่าด้วยเรื่อง คลังสินค้าทัณฑ์บน โรงพักสินค้า ที่มั่นคง และทำเรือรับอนุญาต
- 3) หมวดที่ 6 ว่าด้วยเรื่อง เขตปลอดอากร และผู้ประกอบการในเขตปลอดอากร ซึ่งบทบัญญัติของกฎหมาย 3 หมวดดังกล่าวข้างต้น ได้บัญญัติถึงหลักการของการได้มาทางด้านสิทธิประโยชน์ทางภาษีอากรในมิติต่าง ๆ และการให้รัฐมนตรีออกกฎกระทรวง หรือการให้อำนาจอธิบดี กำหนดหลักเกณฑ์ วิธีการ และเงื่อนไขในการขอหลักการอนุญาต จัดตั้ง ประกอบการ เพิกถอน และการยกเลิกกิจกรรมต่าง ๆ ที่ว่าด้วยเรื่องสิทธิประโยชน์ทางภาษีอากรตามกฎหมายของศุลกากร

การจัดทำคู่มือสิทธิประโยชน์ทางภาษีอากรฉบับนี้ จึงเป็นการสรุปเนื้อหาตามบทบัญญัติของกฎหมายศุลกากร กฎกระทรวง และระเบียบปฏิบัติของกรมศุลกากร ในรูปแบบของคำอธิบายที่กระชับ และเข้าใจง่าย โดยมี Flow Chart ประกอบ ซึ่งจะทำให้ผู้ที่ต้องการศึกษาเรียนรู้สามารถเข้าใจเนื้อหา และหลักการต่าง ๆ ที่เกี่ยวข้องกับสิทธิประโยชน์ทางภาษีอากรได้โดยง่าย เพื่อเป็นแนวทางสู่การปฏิบัติ

อย่างไรก็ตาม คู่มือสิทธิประโยชน์ทางภาษีอากรเป็นเพียงส่วนหนึ่งของสื่อประชาสัมพันธ์ทางเลือกของการลงทุน สำหรับผู้ที่สนใจที่จะใช้สิทธิประโยชน์ทางภาษีอากร ตามบทบัญญัติของกฎหมายศุลกากรทั้ง 3 หมวด ตลอดถึงการขอขอตีค่าภาษีอากรสินค้าส่งออกที่ผลิตในราชอาณาจักรอย่างละเอียด สามารถสอบถามข้อมูลเพิ่มเติมได้ที่ คลินิกสิทธิประโยชน์ทางภาษีอากร ชั้น 2 อาคารเฉลิมพระเกียรติฯ หมายเลขโทรศัพท์ 0-2667-7000 ต่อ 5179 หรือ E-mail: taxinclinic@customs.go.th หรือ taxinclinic@gmail.com โดยเปิดทำการทุกวันจันทร์ – ศุกร์ เวลา 08.30 – 16.30 น.

กองสิทธิประโยชน์ทางภาษีอากร
กรมศุลกากร
19 พฤษภาคม 2565

สารบัญ

การคืนอากรเพื่อการส่งออก
ตามมาตรา 29

| 1-1

2-1 |

การชดเชยค่าภาษีอากร

คลังสินค้าทัณฑ์บน

| 3-1

4-1 |

โรงพักสินค้า ที่มั่นคง
และทำเรือรับอนุญาต

เขตปลอดอากร

| 5-1

1-1

การคืนอากรเพื่อการส่งออก
ตามมาตรา 29

- * หลักการ
- * ของที่มีสิทธิ์ขอคืนอากร
- * ของที่ไม่มีสิทธิ์ขอคืนอากร
- * ภาพรวมการคืนอากร
- * การขอคืนอากร
- * สิทธิพิเศษทางศุลกากร

2-1

การชดเชยค่าภาษีอากร

- * หลักการ
- * ผู้มีสิทธิ์ขอรับเงินชดเชยค่าภาษีอากร
- * สินค้าที่มีสิทธิ์ขอรับชดเชยค่าภาษีอากร
- * เอกสารที่ต้องใช้ในการยื่นคำขอรับเงินชดเชยค่าภาษีอากร
- * อัตราเงินชดเชยค่าภาษีอากร
- * ข้อปฏิบัติและขั้นตอนการขอรับเงินชดเชยค่าภาษีอากร

3-1

คลังสินค้าทัณฑ์บน

- * หลักการ
- * สิทธิประโยชน์คลังสินค้าทัณฑ์บน
- * การขออนุญาตจัดตั้งคลังสินค้าทัณฑ์บน
- * ค่าธรรมเนียมใบอนุญาต และค่าธรรมเนียมรายปี
- * การดำเนินการคลังสินค้าทัณฑ์บน
- * หน้าที่ของผู้ได้รับใบอนุญาตจัดตั้งคลังสินค้าทัณฑ์บน
- * การเลิกการดำเนินการ

4-1

โรงพักสินค้า ที่มั่นคง
และทำเรือรับอนุญาต

- * หลักการ
- * การอนุญาตจัดตั้งโรงพักสินค้า ที่มั่นคงและทำเรือรับอนุญาต
- * ค่าธรรมเนียมใบอนุญาต และค่าธรรมเนียมรายปี
- * การดำเนินการ
- * หน้าที่ของผู้ได้รับใบอนุญาต
- * การเลิกการดำเนินการ

5-1

เขตปลอดอากร

- * หลักการ
- * สิทธิประโยชน์ตามกฎหมายศุลกากร
- * สิทธิประโยชน์ตามประกาศกระทรวงการคลัง
- * การขอใบอนุญาต

การคืนอากรเพื่อการส่งออก ตามมาตรา 29*

หลักการ

เป็นการใช้สิทธิขอคืนอากรตามมาตรา 29 ได้แก่ อากรศุลกากร ภาษีสรรพสามิต ภาษีมหาดไทย อากรตอบโต้การทุ่มตลาดหรืออากรปกป้อง (ขึ้นอยู่กับประกาศกระทรวงพาณิชย์) **แต่ไม่รวมถึงภาษีมูลค่าเพิ่ม** สำหรับ วัตถุดิบที่นำเข้าที่ได้เสียอากรขาเข้าหรือวางประกันค่าภาษีอากรไว้ขณะนำเข้า โดยสามารถพิสูจน์ได้ว่า ได้นำวัตถุดิบนั้นไปผลิต ผสม ประกอบ บรรจุ หรือ ดำเนินการด้วยวิธีอื่นใดเป็นสินค้าส่งออก แล้วจะได้รับการคืนอากรและ ภาษีที่เกี่ยวข้อง ตามสูตรการผลิต โดยมีเงื่อนไขว่าจะต้องส่งออกภายใน 1 ปี นับแต่วันที่ได้นำเข้า และต้องขอคืนอากรภายใน 6 เดือน นับแต่วันที่ ส่งของนั้นออกไป

การวางประกันมีหลายรูปแบบ

1. หนังสือธนาคารค้ำประกัน
2. ค้ำประกันโดยใช้ระบบ e-Guarantee
3. หนังสือค้ำประกันของกระทรวงการคลัง

*ถ้าระบุเพียงมาตรา โดยไม่ได้อ้างกฎหมายที่เกี่ยวข้อง ให้หมายถึงมาตราในพระราชบัญญัติศุลกากร พ.ศ. 2560

ของที่มีสิทธิขอคืนอากรตามมาตรา 29

01

วัตถุดิบที่เห็นได้ชัดเจนว่ามีอยู่ในผลิตภัณฑ์ที่ส่งออก เช่น ผ้า กระดุม ซิป ด้ายในผลิตภัณฑ์เสื้อผ้าสำเร็จรูป เม็ดพลาสติก แผ่นพลาสติก ในผลิตภัณฑ์ประเภทพลาสติก เป็นต้น

02

วัตถุดิบที่ใช้ในการผลิตโดยตรงที่มีอยู่ในผลิตภัณฑ์ที่ส่งออก แต่ไม่ปรากฏให้เห็นอย่างชัดเจน เช่น เคมีภัณฑ์ที่ใช้รักษาสภาพอาหารในผลิตภัณฑ์ประเภทอาหารกระป๋อง เคมีภัณฑ์ชนิดสเปรย์ที่ใช้ฉีดคอเสื้อให้แข็งในผลิตภัณฑ์เสื้อผ้าสำเร็จรูป ตัวทำละลาย (Solvent) ที่ใช้ผสมกาวในผลิตภัณฑ์ประเภทเซลโลเฟน (Cellophane) น้ำยากันสนิมในผลิตภัณฑ์ประเภทวงจรไฟฟ้า (I.C.) เป็นต้น

03

วัตถุดิบจำเป็นที่ใช้ในการผลิต เช่น เคมีภัณฑ์ที่ทำให้เส้นด้ายเหนียว (Sizing Material) เคมีภัณฑ์ที่ใช้ในการฟอก (Bleaching Agent) ในผลิตภัณฑ์ประเภทสิ่งทอ กระจกทราย ผงขัด น้ำยาขัดเงาสักหลาด น้ำยาผสมที่ใช้ในการขัด สิ่งที่ใช้ในการขัดต่าง ๆ ซอล์ก กระจกคาร์บอน และแบบ (Pattern) เป็นต้น

ของที่ไม่มีสิทธิขอคืนอากรตามมาตรา 29

เครื่องจักร เครื่องมือ เครื่องใช้ที่มีลักษณะคงทนและใช้ซ้ำได้ เช่น แม่พิมพ์ (Mold) เครื่องใช้ในการผลิตชนิดต่าง ๆ เช่น ลูกกลิ้งบดแร่ (Grinding Ball) ที่ใช้ในการผลิตแร่ เครื่องมือเครื่องใช้ที่ทำจากทังสเทนคาร์ไบด์ (Tungsten Carbide) ซึ่งใช้ในการผลิตนาฬิกา เป็นต้น

01

เชื้อเพลิงที่ใช้ในการผลิต ผลิตภัณฑ์หล่อลื่นเพื่อใช้สำหรับเครื่องจักรที่ใช้ในการผลิต เช่น น้ำมัน ไม้พิน ถ่านหิน แก๊ส และน้ำมันหล่อลื่น เป็นต้น

02

ภาพรวมการคืนอากรตามมาตรา 29

ขออนุมัติหลักการ
ก่อนนำเข้า

1

ผ่านพิธีการนำเข้า
และชำระอากร/
วางประกันอากร

ผลิต ผสม ประกอบ บรรจุ/
ดำเนินการด้วยวิธีอื่นใด
ยื่นสูตรการผลิต และยื่น
ตารางโอนสิทธิ์ (ถ้ามี)

3

ส่งออก และขอคืนอากร
ภายใน 6 เดือน
นับแต่วันที่ส่งออก

4

การเรียกเก็บอากรวัตถุดิบ
(กรณีไม่นำของไปใช้หรือใช้ไม่หมด
ภายใน 1 ปี ตามเงื่อนไข) ต้อง
ชำระอากรพร้อมเงินเพิ่มสำหรับ
วัตถุดิบคงเหลือที่นำเข้าโดยวิธี
วางค้ำประกัน

5

ขั้นตอนการขอคืนอากรตามมาตรา 29

1

ขออนุมัติหลักการ

ผู้นำของเข้ายื่นคำขออนุมัติหลักการก่อนการนำเข้า ตามแบบ กศก.29 พร้อมแนบ และ/หรือระบุเลขที่เอกสารหลักฐาน ดังนี้

- หนังสือรับรองของกระทรวงพาณิชย์ ซึ่งออกให้ไม่เกิน 6 เดือน
- ใบรับแจ้งประกอบกิจการโรงงาน (ร.ง.2) หรือ ใบอนุญาตประกอบกิจการโรงงาน (ร.ง.4) หรือ หนังสือรับรองการประกอบกิจการจากหน่วยงานของรัฐ หรือ (กรณี ไม่มีโรงงาน/จ้างผลิต) ให้ยื่นสัญญาเช่า หรือ สัญญาว่าจ้าง
- เอกสารแสดงข้อมูลเกี่ยวกับวัตถุดิบและผลิตภัณฑ์
- เอกสารแสดงขั้นตอนการผลิตผลิตภัณฑ์

พิจารณา
อนุมัติหลักการ

เจ้าหน้าที่ตรวจสอบคุณสมบัติและอนุมัติหลักการ เมื่อได้รับอนุมัติหลักการแล้วจะได้รับเลขทะเบียนสิทธิประโยชน์ 14 หลักเพื่อใช้ในการผ่านพิธีการศุลกากร

ในครั้งแรก !

ผู้ประกอบการจะได้รับอนุมัติ
หลักการให้ชำระอากรเป็นเงินสดเท่านั้น

ขอวางประกัน
แทนการชำระ
ด้วยเงินสด

หากต่อมา ผู้นำของเข้าประสงค์จะใช้หนังสือค้ำประกันของกระทรวงการคลัง / หนังสือธนาคารค้ำประกัน / ค้ำประกันโดยใช้ระบบ

e-Guarantee แทนการชำระอากรด้วยเงินสดจะต้องมีคุณสมบัติ ดังนี้

- ชำระอากรด้วยเงินสดเต็มจำนวนค่าภาษีอากรมาไม่น้อยกว่า 2 ปี และเป็นกิจการที่มีฐานะทางการเงินมั่นคง โดยใน 1 รอบระยะเวลาบัญชีที่ผ่านมาไม่มีกำไร และไม่มีภาระภาษีอากรค้างชำระ หรือ
- เป็นผู้นำของเข้า ผู้ส่งของออกระดับมาตรฐานเออีโอ

*** หลักการที่ได้รับอนุมัติ แต่ไม่มีการนำของเข้าเพื่อใช้สิทธิการคืนอากร
ตามมาตรา 29 ติดต่อกัน 3 ปีจะถูกยกเลิกหลักการ ***

2

ผ่านพิธีการนำเข้าของเข้า
และชำระอากร/
วางค้ำประกันอากร

(1) ในการผ่านพิธีการนำเข้าจะต้องสำแดงการใช้สิทธิประโยชน์
ตามมาตรา 29 และระบุเลขทะเบียนสิทธิประโยชน์ 14 หลัก
(2) การชำระอากรวัตถุดิบนำเข้าต้องเป็นไปตามที่ได้รับอนุมัติ
หลักการ

- ชำระอากรด้วยเงินสด
- หนังสือค้ำประกันของกระทรวงการคลัง/หนังสือธนาคาร
ค้ำประกัน/ค้ำประกันโดยใช้ระบบ e-Guarantee

3

ยื่นสูตรการผลิต
(e-Formula)

(1) ผู้นำของเข้าดำเนินการผลิต ผสม ประกอบ บรรจุหรือ
ดำเนินการด้วยวิธีอื่นใดแล้วก่อนการส่งออก จะต้องยื่นสูตรการผลิต
พร้อมเอกสาร

- แบบแสดงสูตรการผลิต กศก. 96
- สื่ออิเล็กทรอนิกส์ ที่บันทึกข้อมูลรายละเอียดของผลิตภัณฑ์
ส่งออกตามแบบที่ศุลกากรกำหนด
- กรรมวิธีการผลิต หรือขั้นตอนการผลิต
- ตัวอย่างวัตถุดิบ หรือผลิตภัณฑ์

(2) ผู้นำของเข้า ที่ประสงค์ขอใช้สูตรมาตรฐานตามประกาศ
สูตรมาตรฐาน หรือขอใช้สูตรการผลิตร่วมกับผู้อื่นให้ยื่นแบบ กศก. 96
พร้อมเอกสารและสื่ออิเล็กทรอนิกส์ตามแบบที่กรมศุลกากร
กำหนด

สูตรการผลิตมีอายุ 5 ปี นับแต่วันที่กำหนดให้ตัดบัญชีวัตถุดิบ
กรณีหากขอต่ออายุสูตรการผลิตภายหลังสูตรการผลิต
หมดอายุเกิน 1 ปี จะถือเป็นการยกเลิกสูตรการผลิต

ยื่นตารางโอนสิทธิ์ (ถ้ามี)

(1) ผู้ส่งของออก ที่ประสงค์จะโอนสิทธิการใช้วัตถุดิบที่นำเข้าให้แก่ผู้นำของเข้า ก่อนการผ่านพิธีการส่งออกให้ผู้ส่งของออกจัดทำตารางโอนสิทธิ์ โดยสำแดงข้อมูลในแบบรายการโอนสิทธิ์ ตามแบบ กศก.96/6 และสื่ออิเล็กทรอนิกส์ตามมาตรฐานที่กำหนด พร้อมสำเนา ยื่นต่อกรมศุลกากรเพื่อนำข้อมูลเข้าสู่ระบบคอมพิวเตอร์ของศุลกากร

(2) ตารางโอนสิทธิ์ที่ได้ยื่นไว้ภายหลังพบว่าข้อมูลการโอนสิทธิ์และ/หรือรับโอนสิทธิ์คลาดเคลื่อน ผู้ส่งของออกจะต้องจัดทำและยื่นตารางโอนสิทธิ์ใหม่ จะขอแก้ไขไม่ได้

4

ส่งออกและ ขอคืนอากร

ในการผ่านพิธีการ จะต้องสำแดงการใช้สิทธิประโยชน์ตามมาตรา 29 ระบุเลขทะเบียนสิทธิประโยชน์ 14 หลัก และเลขที่สูตรการผลิต ตลอดจนตารางโอนสิทธิ์ (ถ้ามี)

การขอคืนอากรตามมาตรา 29 ต้องยื่นเอกสารดังนี้

- ใบขอคืนค่าภาษีอากรตามแบบ กศก.111
- บัญชีรายละเอียดแนบใบขอคืนค่าภาษีอากร
- รายงานคอมพิวเตอร์แสดงรายการสินค้าและยอดอากรที่ขอคืน

พิจารณา อนุมัติคืนอากร

เจ้าหน้าที่ตรวจสอบรายละเอียด / เสนออนุมัติ



โอนเงินเข้าบัญชี/ คืนหนังสือค้ำประกันของกระทรวงการคลัง/
คืนหนังสือธนาคารค้ำประกัน/แจ้งธนาคารคืน
e-Guarantee ทางออนไลน์

5

การเรียกเก็บ อากรวีตฤติบ

กรณีวีตฤติบที่นำเข้าเพื่อใช้ในการผลิต ผสม ประกอบ บรรจุ หรือ
ดำเนินการด้วยวิธีอื่นใด ไม่ได้ใช้/ใช้ไม่หมดตามเงื่อนไข ผู้นำของเข้า
จะต้องยื่นใบสรุปลยอดเงินภาษีอากรขาเข้า (กศก.112)

เจ้าหน้าที่ตรวจสอบและคำนวณค่าภาษีอากร พร้อมเงินเพิ่ม

ผู้นำของเข้าชำระค่าภาษีอากร และเงินเพิ่ม

ผู้นำของเข้ารับคืนหนังสือค้ำประกันของกระทรวงการคลัง/หนังสือ
ธนาคารค้ำประกัน ณ ท่าที่นำเข้า

6

การตรวจพบการ คืนอากรผิดพลาด

กรณีภายหลังอนุมัติคืนอากรแล้ว พบว่ามีการคืนเกินกว่าที่พึงจะ
ได้รับจริง จะต้องดำเนินการ ดังนี้

1. **เงินเพิ่ม** ผู้นำของเข้าต้องนำเงินส่วนที่ได้รับเกิน พร้อมเงินเพิ่ม
อัตราร้อยละ 1 ต่อเดือน ส่งคืนกรมศุลกากรใน 30 วัน นับแต่วันที่
ได้รับแจ้งจากกรมศุลกากรเป็นลายลักษณ์อักษร ทั้งนี้ หากความ
ผิดพลาดดังกล่าวเกิดจากการกระทำของผู้ขอคืนอากรหรือ
ตัวแทน กรมศุลกากรจะพิจารณาเป็นความผิด

2. **โทษทางอาญา** กรณีผู้นำของเข้าผู้ใดขอคืนอากรตามมาตรา
29 โดยความเท็จ โดยฉ้อโกงหรืออุบายหลอกลวง หรือโดย
วิธีการอื่นใดทำนองเดียวกัน เพื่อขอคืนอากรเกินกว่าจำนวนที่มี
สิทธิได้รับจริง ต้องระวางโทษจำคุกไม่เกิน 5 ปี หรือปรับไม่เกิน
500,000 บาท หรือปรับ 4 เท่าของอากรที่ขอคืนเกินกว่าจำนวน
ที่มีสิทธิได้รับจริง แล้วแต่จำนวนใดจะมากกว่า หรือทั้งจำทั้งปรับ

สิทธิพิเศษทางศุลกากร

การขอใช้สิทธิลดอัตราอากร

ผู้มีสิทธิได้ลดอัตราเหลือกึ่งหนึ่งของอัตราที่เรียกเก็บเป็นการทั่วไป นอกจากนี้จะต้องไม่มีหนี้สินค้างชำระต่อกรมศุลกากร ไม่มีประวัติว่าเคยทุจริตในการขอคืนอากรตามมาตรา 29 แล้ว ยังต้องมีคุณสมบัติอย่างใดอย่างหนึ่งดังต่อไปนี้

1. เป็นบริษัทมหาชน
2. เป็นสมาชิกสภาอุตสาหกรรมแห่งประเทศไทย
3. เป็นสมาชิกสภาหอการค้าแห่งประเทศไทย
4. งบการเงินตามข้อกำหนดของกระทรวงพาณิชย์ ซึ่งผู้ตรวจสอบบัญชีรับอนุญาตได้รับรองว่าเป็นกิจการที่มีกำไรย้อนหลังไม่ต่ำกว่า 2 ปีบัญชีติดต่อกัน

ลดเหลือกึ่งหนึ่ง
ของอัตราที่เรียกเก็บ
เป็นการทั่วไป

ลดเหลือ 5%
ของอัตราที่เรียกเก็บ
เป็นการทั่วไป

ผู้นำของเข้า ผู้ส่งของออกระดับมาตรฐาน AEO ได้รับสิทธิดังนี้

1. ขอลดอัตราอากรเหลือร้อยละ 5 ของอัตราอากรที่เรียกเก็บเป็นการทั่วไป
2. เลือกวิธีการยื่นสูตรการผลิตอย่างใดอย่างหนึ่ง ดังนี้
 - ยื่นขออนุมัติสูตรการผลิต ได้รับการพิจารณาภายใน 10 วันทำการ นับแต่วันที่เอกสารครบถ้วนถูกต้อง หรือ
 - ยื่นสูตรการผลิตที่ผ่านการรับรองจากหน่วยงานราชการหรือสมาคมอุตสาหกรรมหรือสถาบันหรือหน่วยงานที่สำนักสิทธิประโยชน์ทางภาษีอากรประกาศกำหนด หรือ
 - ยื่นสูตรการผลิตรับรองตนเองกรณีหนึ่งสูตรต่อหนึ่งผลิตภัณฑ์ส่งออก
3. อนุมัติให้คืนอากรได้ทันที โดยตรวจสอบการขอคืนอากรในภายหลังสำหรับผู้นำของเข้า ผู้ส่งของออก/ตัวแทนออกของ ระดับมาตรฐาน AEO

การชดเชยค่าภาษีอากร

ตามพระราชบัญญัติชดเชยค่าภาษีอากร
สินค้าส่งออกที่ผลิตในราชอาณาจักร พ.ศ. 2524

การชดเชยค่าภาษีอากร

เป็นมาตรการหนึ่งของรัฐบาลเพื่อพัฒนาศักยภาพในการผลิตสินค้าส่งออกและสนับสนุนการส่งสินค้าที่ผลิตในประเทศไทยออกไปจำหน่ายต่างประเทศให้มากขึ้น เพื่อให้สามารถแข่งขันในตลาดต่างประเทศได้ โดยคณะกรรมการพิจารณาชดเชยค่าภาษีอากรสินค้าส่งออกที่ผลิตในราชอาณาจักร จะกำหนดอัตราเงินชดเชยค่าภาษีอากรสำหรับสินค้าที่ส่งออกและมีการจ่ายเงินชดเชยค่าสินค้าส่งออกในรูปแบบของบัตรภาษี

ผู้มีสิทธิขอรับเงินชดเชยค่าภาษีอากร

1

เป็นผู้ส่งออกตามกฎหมายศุลกากร ไม่ว่าจะเป็นผู้ผลิตเองหรือไม่ก็ตาม และส่งสินค้าออกโดยปฏิบัติตามระเบียบพิธีการที่กรมศุลกากรกำหนดให้ถูกต้องครบถ้วน

2

เป็นผู้ขายสินค้าภายในประเทศให้แก่ส่วนราชการหรือรัฐวิสาหกิจ ตามโครงการเงินกู้ หรือเงินช่วยเหลือจากต่างประเทศตามหลักเกณฑ์ที่คณะกรรมการฯ กำหนด

3

เป็นผู้ขายสินค้าที่จำแนกประเภทไว้ในภาคที่ว่าด้วยของที่ได้รับยกเว้นอากรตามกฎหมายว่าด้วยพิกัดอัตราศุลกากรให้แก่องค์การระหว่างประเทศ หรือหน่วยงานที่มีสิทธินำสินค้านั้นเข้ามาในราชอาณาจักรได้โดยได้รับยกเว้นอากรตามประเภทที่คณะกรรมการฯ กำหนด



สินค้าที่มีสิทธิขอรับชดเชยค่าภาษีอากร

1. ต้องเป็นสินค้า
ที่ผลิตภายในประเทศไทย

2. ต้องเป็นสินค้าส่งออก
เพื่อวัตถุประสงค์ทางการค้า และ
ได้รับชำระค่าสินค้า

3. ต้องไม่ใช่สิทธิคืนอากร
หรือยกเว้นอากร
หรือลดหย่อนอากร ดังนี้

- การขอคืนอากรตามมาตรา 29 ตามกฎหมายว่าด้วยศุลกากร
- การยกเว้นอากรขาเข้าแก่ของที่ปล่อยออกไปจากคลังสินค้าทัณฑ์บนประเภทโรงผลิตสินค้าเพื่อส่งออกไปนอกราชอาณาจักรตามกฎหมายว่าด้วยศุลกากร
- การยกเว้นอากรขาเข้าเกี่ยวกับเขตประกอบการเสรีตามกฎหมายว่าด้วยการนิคมอุตสาหกรรมแห่งประเทศไทย
- การยกเว้นหรือลดหย่อนอากรขาเข้าที่ไม่ใช่เครื่องจักร ตามกฎหมายว่าด้วยการส่งเสริมการลงทุน
- การยกเว้นอากรขาเข้าเกี่ยวกับเขตปลอดอากรตาม หมวด 6 ตามกฎหมายว่าด้วยศุลกากร

4. ต้องไม่เป็นสินค้า
ที่ห้ามมิได้ให้ได้รับเงินชดเชย

- แร่ ตามกฎหมายว่าด้วยแร่
- สินค้าที่ต้องเสียภาษีอากร หรือค่าธรรมเนียมเมื่อส่งออก
- สินค้าที่คณะกรรมการฯ กำหนดไม่ให้ได้รับเงินชดเชย (ปัจจุบันมีประกาศคณะกรรมการพิจารณาชดเชยค่าภาษีอากรสินค้าส่งออกที่ผลิตในราชอาณาจักร ที่ 3/2527 และ 1/2535)

เอกสารที่ต้องใช้ในการยื่นคำขอรับเงินชดเชยค่าภาษีอากร กรณีการส่งออกตามกฎหมายศุลกากร

แบบคำขอรับเงินชดเชยค่าภาษีอากร (กศก.20/1)

แบบแสดงรายละเอียดของสินค้า (กศก.20/1 ก)

สำเนาบัญชีราคาสินค้า (Invoice) และหลักฐานการรับชำระค่าขาย
สินค้าส่งออก

กรณี โอนบัตรภาษี ให้แนบคำร้องขอรับโอนบัตรภาษี (กศก. 22/1)

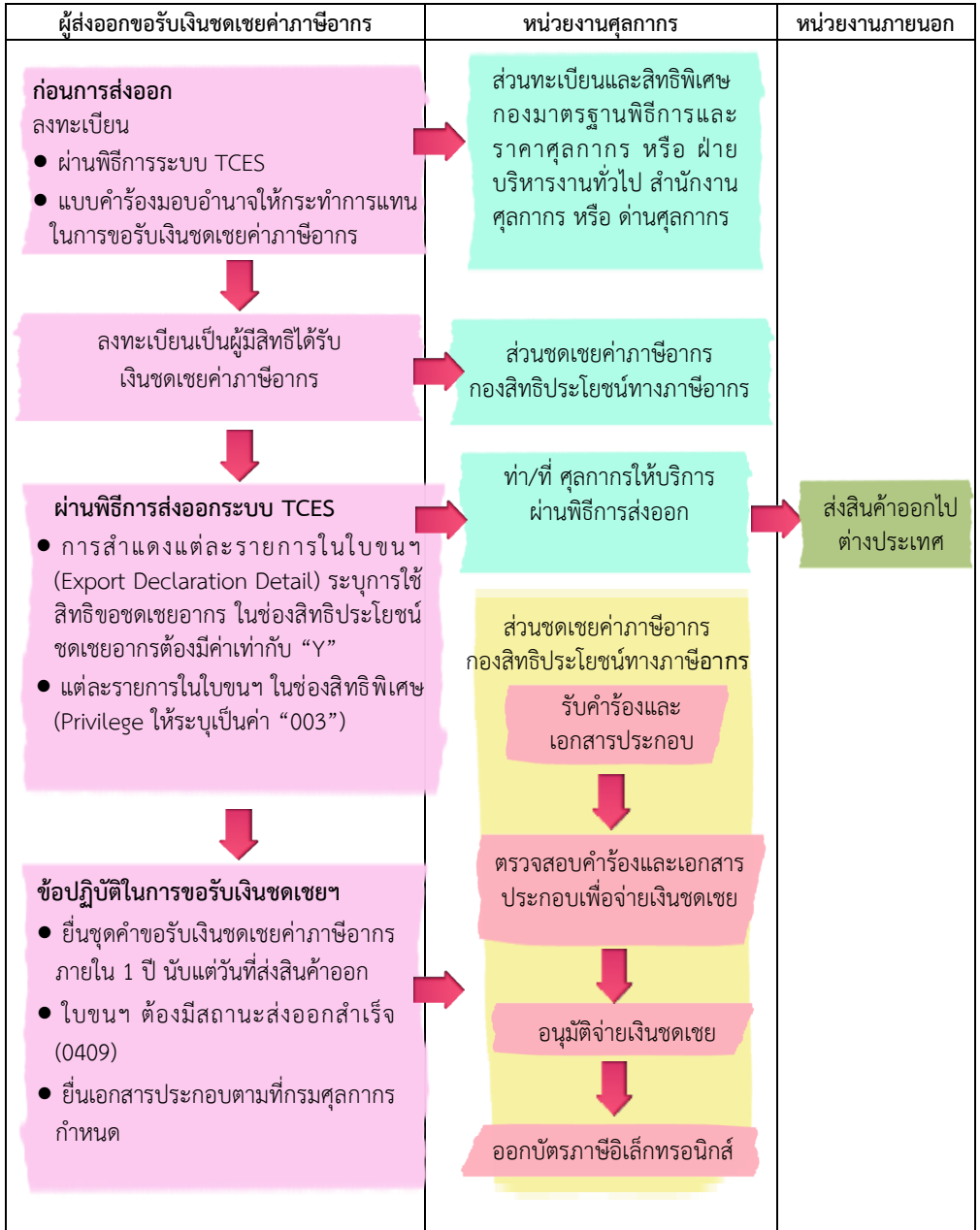
กรณี ส่งออกทางอากาศ ให้แนบ AIRWAY BILL ที่ระบุค่าระวางบรรทุก

กรณี เป็นผู้ขอชดเชยอากรรายใหม่ ต้องยื่นหนังสือรับรองกระทรวงพาณิชย์

อัตราเงินชดเชยค่าภาษีอากร

อัตราเงินชดเชยค่าภาษีอากร เป็นไปตามประกาศของ
คณะกรรมการพิจารณาชดเชยค่าภาษีอากรสินค้าส่งออกที่ผลิตในราชอาณาจักร
สามารถตรวจสอบอัตราเงินชดเชยค่าภาษีอากร ได้ที่
www.ratchakitcha.soc.go.th

ข้อปฏิบัติและขั้นตอนการขอรับเงินชดเชยค่าภาษีอากร



คลังสินค้าทัณฑ์บน

คลังสินค้าทัณฑ์บน

คือ พื้นที่ที่ได้รับอนุญาตให้จัดตั้งเป็นคลังสินค้าทัณฑ์บนตามกฎหมายว่าด้วยศุลกากร เพื่อใช้สำหรับเก็บของ หรือแสดงและขายของที่เก็บ หรือผลิต ผสม ประกอบ บรรจุ หรือดำเนินการด้วยวิธีอื่นใด กับของที่เก็บในคลังสินค้าทัณฑ์บน

● ประเภทของคลังสินค้าทัณฑ์บน

1. คลังสินค้าทัณฑ์บนเพื่อเก็บของในคลังสินค้าทัณฑ์บน

- 1.1 คลังสินค้าทัณฑ์บนทั่วไป
- 1.2 คลังสินค้าทัณฑ์บนสำหรับเก็บก๊าซปิโตรเลียมเหลว
- 1.3 คลังสินค้าทัณฑ์บนสำหรับอุโมงค์หรือสร้างเรือ
- 1.4 คลังสินค้าทัณฑ์บนสำหรับเก็บน้ำมัน

2. คลังสินค้าทัณฑ์บนเพื่อแสดงและขายของที่เก็บในคลังสินค้าทัณฑ์บน

- 2.1 คลังสินค้าทัณฑ์บนประเภทร้านค้าปลอดอากร
- 2.2 คลังสินค้าทัณฑ์บนสำหรับจัดแสดงหรือนิทรรศการ
- 2.3 คลังสินค้าทัณฑ์บนเพื่อกิจการจำหน่ายสินค้าปลอดอากรบนเที่ยวบิน

3. คลังสินค้าทัณฑ์บนเพื่อ ผลิต ผสม ประกอบ บรรจุ หรือดำเนินการอื่นใดกับของที่เก็บในคลังสินค้าทัณฑ์บน

- 3.1 คลังสินค้าทัณฑ์บนประเภทโรงผลิตสินค้า
- 3.2 คลังเสบียงทัณฑ์บน

● สิทธิประโยชน์คลังสินค้าทัณฑ์บน

ยกเว้นการเก็บอากรขาเข้าและอากรขาออก แก่ของที่ปล่อยออกไปจากคลังสินค้าทัณฑ์บน เพื่อส่งออกนอกราชอาณาจักร ทั้งนี้ ไม่ว่าจะปล่อยออกไปในสภาพเดิมที่นำเข้า หรือในสภาพอื่น แต่ไม่รวมถึงการนำของในราชอาณาจักรที่ต้องเสียอากรขาออกเข้าไปในคลังสินค้าทัณฑ์บน และได้ส่งออกไปนอกราชอาณาจักรในสภาพเดิม

ยกเว้นการเก็บอากรขาเข้าและอากรขาออก แก่ของที่ปล่อยออกไปจากคลังสินค้าทัณฑ์บน หากเป็นการโอนเข้าไปในคลังสินค้าทัณฑ์บนอื่น หรือจำหน่ายให้แก่ผู้นำของเข้า ตามมาตรา ๒๙ หรือผู้มีสิทธิได้รับยกเว้นอากรตามกฎหมายว่าด้วยพิกัดอัตราศุลกากรหรือกฎหมายอื่น ให้ถือว่าเป็นการส่งออกไปนอกราชอาณาจักร ในเวลาที่ปล่อยของนั้นออกไปจากคลังสินค้าทัณฑ์บน และการรับของที่ได้โอนหรือจำหน่ายดังกล่าว ให้ถือว่าเป็นการนำเข้ามาในราชอาณาจักร หรือนำเข้าสำเร็จในเวลาที่ปล่อยของนั้นออกไปจากคลังสินค้าทัณฑ์บน



• การขออนุญาตจัดตั้งคลังสินค้าทัณฑ์บน



**คุณสมบัติผู้ขอจัดตั้ง
คลังสินค้าทัณฑ์บน**

- รัฐวิสาหกิจ/ส่วนราชการ / บริษัทหรือห้างหุ้นส่วนนิติบุคคล และมีฐานะการเงินมั่นคง ไม่มียอดขาดทุนสะสม
- ไม่เคยมีประวัติการกระทำความผิดตามกฎหมายศุลกากรย้อนหลัง 3 ปี
- มีกรรมสิทธิ์ สิทธิครอบครอง หรือ สิทธิในการใช้พื้นที่ที่ขอจัดตั้งโดยชอบด้วยกฎหมาย
- ไม่อยู่ระหว่างถูกสั่งพักใช้ใบอนุญาต
- ไม่เคยถูกเพิกถอนใบอนุญาต

**หลักเกณฑ์และเงื่อนไขการขอเปิด
ดำเนินการคลังสินค้าทัณฑ์บน**

- ก่อสร้างตามแบบแปลนแผนผังที่ได้ยื่นประกอบคำขอไว้ ต่อกรมศุลกากร
- อาคารมีรั้วล้อมรอบและประตูเข้า-ออก ที่มั่นคงแข็งแรง
- มีห้องทำงานสำหรับพนักงานศุลกากร
- มีระบบคอมพิวเตอร์ที่เชื่อมโยงกับกรมศุลกากร
- มีระบบกล้องโทรทัศน์วงจรปิดตามมาตรฐานที่กรมศุลกากรกำหนด
- มีระบบควบคุมสินค้าคงคลังตามมาตรฐานที่กรมศุลกากรกำหนด



กรมศุลกากร



ผู้ประกอบการ



TIC

● ค่าธรรมเนียมใบอนุญาต และค่าธรรมเนียมรายปี

ค่าธรรมเนียมใบอนุญาต

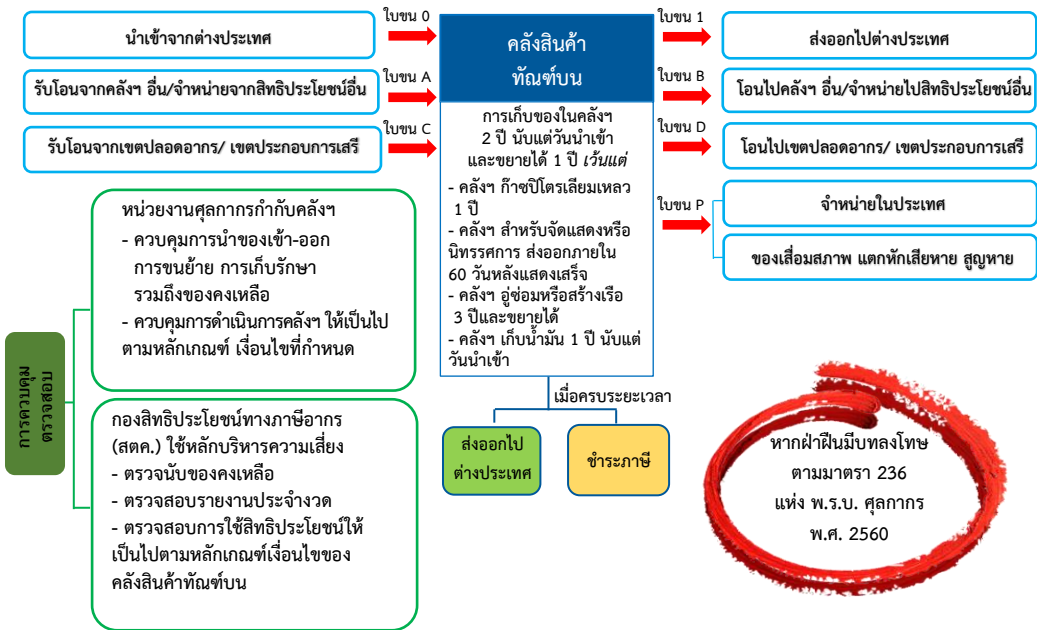
- 10,000 บาท

ค่าธรรมเนียมรายปี

- คลังสินค้าทัณฑ์บนเพื่อเก็บของในคลังฯ 30,000 บาท
- คลังสินค้าทัณฑ์บนเพื่อแสดงและขายฯ 30,000 บาท
- คลังสินค้าทัณฑ์บนเพื่อผลิต ผสม ประกอบ บรรจุฯ 10,000 บาท

● การดำเนินการคลังสินค้าทัณฑ์บน

การนำของเข้า การเก็บของ และการนำของออกจากคลังสินค้าทัณฑ์บน



● หน้าทีของผู้ได้รับใบอนุญาตจัดตั้งคลังสินค้าทัณฑ์บน

- จัดทำและส่งรายงานประจำงวดตามแบบที่กรมศุลกากรกำหนด
- อำนวยความสะดวกในการควบคุมและตรวจสอบการใช้สิทธิประโยชน์ทางภาษีอากร
- วางค้ำประกันตามที่กรมศุลกากรกำหนด
- ชำระค่าธรรมเนียมรายปี
- ปฏิบัติตามกฎหมาย ระเบียบ ข้อบังคับ ประกาศกรมศุลกากร สัญญาประกันและทัณฑ์บนฯ อย่างเคร่งครัด

● การเลิกการดำเนินการ

- แจ้งเป็นหนังสือล่วงหน้าเป็นเวลาไม่น้อยกว่า 30 วันก่อนวันที่จะเลิกการดำเนินการ
- หยุดการดำเนินการ
- ให้จัดการกับของที่เก็บในคลังสินค้าทัณฑ์บนอย่างใดอย่างหนึ่ง ดังต่อไปนี้
 - ✓ ให้ผู้นำของเข้า นำของออกจากคลังสินค้าทัณฑ์บน พร้อมทั้งชำระค่าภาษีอากร ตลอดจนค่าภาระติดพันที่มีอยู่กับกรมศุลกากรให้ครบถ้วน
 - ✓ ส่งของออกไปนอกราชอาณาจักร หรือนำของไปเก็บไว้ในคลังสินค้าทัณฑ์บนอื่น เขตปลอดอากร หรือเขตประกอบการเสรีตามกฎหมายว่าด้วยการนิคมอุตสาหกรรม แห่งประเทศไทย หรือจำหน่ายให้แก่ผู้นำของเข้าตามมาตรา 29 หรือผู้มีสิทธิ ได้รับยกเว้นอากรตามกฎหมายว่าด้วยพิกัดอัตราศุลกากร หรือกฎหมายอื่น แล้วแต่กรณี



โรงพักสินค้า ที่มั่นคง ทำเรือรับอนุญาต

โรงพักสินค้า

คือ พื้นที่ที่ได้รับอนุญาตให้จัดตั้งเป็นโรงพักสินค้า เพื่อเป็นสถานที่สำหรับตรวจ เก็บ หรือตรวจปล่อยของนำเข้า หรือของส่งออกที่ยังมีได้เสียอากรและยังอยู่ในอารักขาของศุลกากรโดยมีอาคารเก็บของที่มั่นคงแข็งแรง

โรงพักสินค้าประเภทเก็บสินค้า

โรงพักสินค้าประเภทตรวจปล่อยของขาเข้า และบรรจุของขาออกที่ขนส่งโดยระบบคอนเทนเนอร์นอกเขตท่าเรือรับอนุญาต

โรงพักสินค้าประเภทสถานที่ที่อนุมัติให้ใช้เป็นโรงพักสินค้าซึ่งต้องอากรขาออก

ที่มั่นคง

คือ พื้นที่ที่ได้รับอนุญาตให้จัดตั้งเป็นที่มั่นคง เพื่อเป็นสถานที่สำหรับตรวจ เก็บ หรือตรวจปล่อยของนำเข้า หรือของส่งออกที่ยังมีได้เสียอากรและยังอยู่ในอารักขาของศุลกากรโดยมีรั้วรอบขอบชิดที่ศุลกากรควบคุมได้ ไม่ว่าจะมิโรงเรือนสำหรับเก็บของหรือไม่ก็ตาม

ท่าเรือรับอนุญาต

คือ ท่าเรือที่ได้รับอนุญาตให้จัดตั้งขึ้นตามกฎหมายว่าด้วยศุลกากร เพื่อนำของเข้ามาใน หรือส่งของออกไปนอกราชอาณาจักร การผ่านแดน หรือการถ่ายลำ

❖ การอนุญาตจัดตั้งโรงพักสินค้า ที่มั่นคง และทำเรื่อรับอนุญาต

01

ยื่นคำขออนุญาตจัดตั้ง
โรงพักสินค้า ที่มั่นคง
และทำเรื่อรับอนุญาต

02

ตรวจสอบสมบัติ / หลักเกณฑ์
เงื่อนไข / ตรวจสอบสถานที่ และ
เสนออธิบดีเพื่อพิจารณาอนุญาต

03

ชำระค่าธรรมเนียมใบอนุญาต
และขอรับใบอนุญาต

04

ออกใบอนุญาต พร้อมทั้งแจ้ง
เงื่อนไขให้ดำเนินการภายใน 90 วัน

05

ดำเนินการให้เสร็จตามเงื่อนไข
และแจ้งขอเปิดดำเนินการ

06

ตรวจสอบสถานที่ และเสนออธิบดี
พิจารณาอนุญาตให้เปิดดำเนินการ



ผู้ประกอบการ



กรมศุลกากร

คุณสมบัติผู้ขอจัดตั้งโรงพักสินค้า
ที่มั่นคง และทำเรื่อรับอนุญาต

- รัฐวิสาหกิจ / ส่วนราชการ / บริษัทหรือห้างหุ้นส่วนนิติบุคคล
- ไม่เคยมีประวัติการกระทำความผิดตามกฎหมายศุลกากรย้อนหลัง 3 ปี
- มีกรรมสิทธิ์/สิทธิครอบครองหรือสิทธิในการใช้พื้นที่ที่ขอจัดตั้งโดยชอบด้วยกฎหมาย
- ไม่อยู่ระหว่างถูกสั่งพักใช้ใบอนุญาต
- ไม่เคยถูกเพิกถอนใบอนุญาต

หลักเกณฑ์และเงื่อนไขการขอเปิด
ดำเนินการโรงพักสินค้า ที่มั่นคง
และ ทำเรื่อรับอนุญาต

- ก่อสร้างตามแบบแปลนแผนผังที่ได้ยื่นประกอบคำขอกับกรมศุลกากร
- มีรั้วล้อมรอบและประตูเข้า-ออกที่มั่นคงแข็งแรง
- มีห้องทำงานสำหรับพนักงานศุลกากร
- มีระบบคอมพิวเตอร์ที่เชื่อมโยงกับกรมศุลกากร
- มีระบบกล้องโทรทัศน์วงจรปิดตามมาตรฐานที่กรมศุลกากรกำหนด



❖ ค่าธรรมเนียมใบอนุญาต และค่าธรรมเนียมรายปี



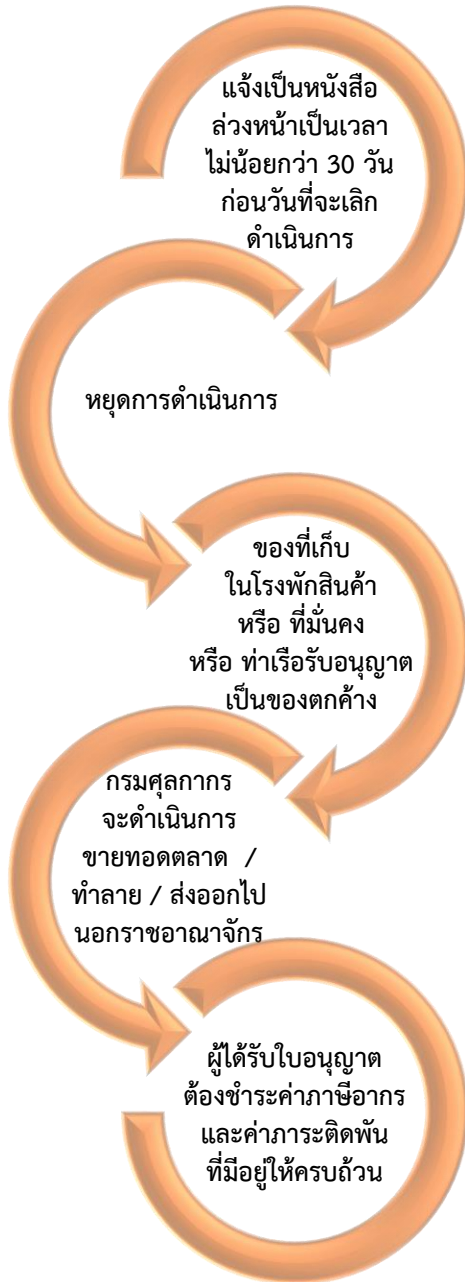
❖ การดำเนินการโรงพักสินค้า ที่มั่นคง และทำเรือรับอนุญาต

- การขนถ่ายของลงจากเรือหรือการบรรทุกของขึ้นเรือต้องกระทำภายในเขตท่าเรือรับอนุญาต
- จัดทำรายการตรวจนับตู้สินค้า (Container Tally Sheet) ที่ขนถ่ายลงจากเรือหรือบรรทุกขึ้นเรือ และส่งมอบสำเนารายการตรวจนับตู้สินค้าให้แก่พนักงานศุลกากรขาเข้าหรือขาออกแล้วแต่กรณี
- ผู้นำของเข้าที่จะขนถ่ายของลงจากยานพาหนะและนำเข้าเก็บในโรงพักสินค้าหรือที่มั่นคง ต้องยื่นใบขนสินค้า หรือใบขอเปิดตรวจ หรือได้รับอนุญาตให้ขนถ่ายสินค้า และต้องเป็นของที่ไม่ห้ามเก็บในโรงพักสินค้าหรือที่มั่นคง
- ของที่ขนถ่ายลงจากยานพาหนะจะต้องนำเข้าเก็บไว้ในโรงพักสินค้า หรือที่มั่นคง กรณีเก็บไว้นอกโรงพักสินค้าหรือที่มั่นคง ต้องได้รับอนุญาตจากพนักงานศุลกากรประจำโรงพักสินค้าหรือที่มั่นคงนั้น
- ต้องตรวจสอบจำนวน เครื่องหมาย และเลขหมายหีบห่อสินค้าซึ่งนำเข้าเก็บ หากไม่ถูกต้องให้รีบแจ้งต่อพนักงานศุลกากรประจำโรงพักสินค้า หรือที่มั่นคง ภายใน 24 ชั่วโมง
- การส่งมอบของไปจากโรงพักสินค้า หรือที่มั่นคง ต้องมีข้อมูลการส่งปล่อยจากระบบอิเล็กทรอนิกส์ของศุลกากร กรณีระบบขัดข้องให้ใช้หลักฐานการส่งปล่อยที่พนักงานศุลกากรลงนามแล้ว

❖ หน้าที่ของผู้ได้รับอนุญาต

- ชำระค่าธรรมเนียมรายปี
- ปฏิบัติตามกฎหมาย ระเบียบ ข้อบังคับ ประกาศกรมศุลกากร สัญญาประกันและทัณฑ์บนฯ อย่างเคร่งครัด

❖ การเลิกการดำเนินการ



เขตปลอดอากร

เขตปลอดอากร

คือ เขตพื้นที่ที่กำหนดไว้ เพื่อประโยชน์ทางอากรศุลกากรในการประกอบอุตสาหกรรม พาณิชยกรรม หรือกิจการอื่นที่เป็นประโยชน์แก่การเศรษฐกิจของประเทศ โดยผู้ที่ประสงค์จะจัดตั้งเขตปลอดอากรต้องได้รับใบอนุญาตจากอธิบดี

ผู้ได้รับใบอนุญาตประกอบกิจการในเขตปลอดอากร

คือ ผู้ที่ได้รับอนุญาตจากอธิบดีให้ประกอบอุตสาหกรรม พาณิชยกรรม หรือกิจการอื่นใดที่เป็นประโยชน์แก่การเศรษฐกิจของประเทศในเขตปลอดอากร



สิทธิประโยชน์ตามกฎหมายศุลกากร

ยกเว้น อากรขาเข้า

- ของที่นำเข้ามาในราชอาณาจักรเพื่อเข้าไปในเขตปลอดอากร ดังนี้
- เครื่องจักร อุปกรณ์ เครื่องมือเครื่องใช้ รวมทั้งส่วนประกอบที่จำเป็นต่อการประกอบกิจการ โดยให้รวมถึงของที่ใช้ในการสร้างประกอบหรือติดตั้งโรงงานหรืออาคารในเขตปลอดอากร
 - ของที่นำเข้ามาเพื่อใช้ในการประกอบอุตสาหกรรม พาณิชยกรรม หรือกิจการอื่นใดที่เป็นประโยชน์แก่การเศรษฐกิจของประเทศ
 - ของที่ปล่อยออกมาจากเขตปลอดอากรอื่น

ยกเว้น อากรขาออก

ของที่ปล่อยออกไปจากเขตปลอดอากรเพื่อส่งออกไปนอกราชอาณาจักร

ของที่ได้รับ ยกเว้น/คืนอากร เมื่อส่งออก

หากนำของนั้นเข้าไปในเขตปลอดอากร ให้ได้รับยกเว้นหรือคืนอากร โดยให้ถือว่าของนั้นได้ส่งออกไปนอกราชอาณาจักรในเวลาที่ได้นำของนั้นเข้าไปในเขตปลอดอากร

ไม่อยู่ภายใต้ บังคับของ กฎหมาย

- **ไม่อยู่ภายใต้บังคับของกฎหมาย** ที่เกี่ยวกับการควบคุมมาตรฐานหรือคุณภาพ การประทับตราหรือเครื่องหมายใด ๆ แก่ของที่นำเข้ามาในราชอาณาจักร หรือนำวัตถุดิบภายในราชอาณาจักร เข้าไปในเขตปลอดอากร เพื่อผลิต ผสม ประกอบ บรรจุ หรือดำเนินการด้วยวิธีอื่นใดกับของนั้น โดยมีวัตถุประสงค์เพื่อส่งออกไปนอกราชอาณาจักร
- **ไม่อยู่ภายใต้บังคับของกฎหมาย** ที่เกี่ยวกับการควบคุมการนำเข้าในราชอาณาจักร การส่งออกไปนอกราชอาณาจักร การครอบครองหรือการใช้ประโยชน์ซึ่งของที่นำเข้ามาในราชอาณาจักร หรือวัตถุดิบภายในราชอาณาจักรที่นำเข้าไปในเขตปลอดอากร สำหรับผลิต ผสม ประกอบ บรรจุ หรือดำเนินการด้วยวิธีอื่นใดกับของนั้น เพื่อส่งออกไปนอกราชอาณาจักร เฉพาะเขตปลอดอากร ณ สนามบินดอนเมือง สนามบินสุวรรณภูมิ และสนามบินอู่ตะเภา เขตปลอดอากรที่จัดตั้งในพื้นที่เขตพัฒนาเศรษฐกิจพิเศษ เขตปลอดอากรที่จัดตั้งในพื้นที่ระเบียงเศรษฐกิจพิเศษภาคตะวันออก

สิทธิประโยชน์ตามประกาศกระทรวงการคลัง

ลดอัตราอากรลงเหลือร้อยละ 0

ของที่ได้จากการนำวัตถุดิบเข้ามาผลิต ผสม ประกอบ บรรจุ หรือดำเนินการอื่นใดในลักษณะอุตสาหกรรมในเขตปลอดอากร ซึ่งนำมาจำหน่ายหรือบริโภคภายในประเทศ มีหลักเกณฑ์และเงื่อนไขสำคัญ ดังนี้

1. ของนั้นต้องมีผลรวมของมูลค่าวัตถุดิบที่ได้ถิ่นกำเนิดในประเทศไทย และ/หรือรวมกับมูลค่าวัตถุดิบที่ได้ถิ่นกำเนิดจากประเทศสมาชิกสมาคมประชาชาติแห่งเอเชียตะวันออกเฉียงใต้ ต้นทุนค่าแรง ต้นทุนการผลิตอื่น ๆ ที่เกิดขึ้นจริงในประเทศไทยเพื่อให้ได้มาซึ่งของนั้น รวมกับกำไรต่ออัตราน้อยกว่าร้อยละ 40 ของราคาของของหน้าโรงงาน (Ex - Factory)
2. ของนั้นต้องผ่านกระบวนการผลิตที่เป็นสาระสำคัญในเขตปลอดอากร ซึ่งเป็นไปตามประกาศกำหนดของสำนักงานเศรษฐกิจอุตสาหกรรมหรือหน่วยงานของรัฐอื่นที่มีอำนาจหน้าที่กำกับดูแลกระบวนการผลิตสำหรับของนั้น

ลดอัตราอากรลงเหลือร้อยละ 5

เศษ เศษตัด และของที่ใช้ไม่ได้ที่เป็นพลาสติกตามประเภท 39.15 ที่เกิดจากการนำเข้าของไม่ว่าจะอยู่ในพิกัดประเภทใดมาผ่านกระบวนการผลิต ผสม หรือประกอบเพื่อส่งออกในเขตปลอดอากรซึ่งมิได้ส่งออกป้อนกราชอาณาจักร แต่จำหน่ายหรือนำไปใช้ในกรณีอื่น

ยกเว้นอากร

ผลิตภัณฑ์ที่ได้จากการนำของภายในประเทศหรือของนำเข้าที่ได้ชำระอากรแล้ว ซึ่งไม่มีสิทธิได้รับการคืนหรือยกเว้นอากรตามกฎหมายว่าด้วยศุลกากรหรือกฎหมายอื่นเข้ามาผลิต ผสม ประกอบ บรรจุ หรือดำเนินการอื่นใดในเขตปลอดอากร โดยไม่มีส่วนของของในเขตปลอดอากรอยู่ในผลิตภัณฑ์นั้น และนำมาจำหน่ายหรือบริโภคภายในประเทศ

ลดอัตราอากร/ยกเว้นอากรศุลกากรลงเท่ากับอัตราอากรที่ได้รับสิทธิพิเศษภายใต้สัญญาหรือความตกลงระหว่างประเทศในขณะที่น่าของนั้นเข้ามาในราชอาณาจักร ของที่ได้รับสิทธิพิเศษทางภาษีศุลกากรภายใต้สัญญาหรือความตกลงระหว่างประเทศ ที่นำเข้ามาในราชอาณาจักรและนำเข้าไปในเขตปลอดอากร เพื่อการดำเนินการในลักษณะพาณิชย์กรรม โดยไม่เปลี่ยนแปลงประเภทพิกัดอัตราศุลกากรและไม่มีส่วนของของอื่นใดในเขตปลอดอากรอยู่ในของนั้น ซึ่งนำมาจำหน่ายหรือบริโภคภายในประเทศ

การขอใบอนุญาต

การขอใบอนุญาตจัดตั้งเขตปลอดอากร

1. ยื่นคำขออนุญาตจัดตั้งเขตปลอดอากร
2. ตรวจสอบคุณสมบัติ/หลักเกณฑ์ เงื่อนไข/พื้นที่
3. ได้รับใบอนุญาตจัดตั้งเขตปลอดอากร
4. ดำเนินการก่อสร้าง/จัดตั้งเขตปลอดอากร
5. ยื่นคำขอเปิดดำเนินการ
6. ตรวจสอบความพร้อมก่อนเปิดดำเนินการ
7. ประกาศเปิดเขตปลอดอากร

ต้องเริ่มก่อสร้าง/จัดตั้งภายใน 90 วันนับแต่วันที่ได้รับใบอนุญาต และต้องดำเนินการก่อสร้างให้แล้วเสร็จภายใน 2 ปี

การขอใบอนุญาตประกอบกิจการในเขตปลอดอากร

1. ยื่นคำขออนุญาตประกอบกิจการในเขตปลอดอากร
2. ตรวจสอบคุณสมบัติหลักเกณฑ์และเงื่อนไข
3. ได้รับใบอนุญาตประกอบกิจการในเขตปลอดอากร

Note!

ผู้ได้รับใบอนุญาตจะต้องแสดงใบอนุญาต/ใบแทนไว้ในที่เปิดเผยเห็นได้ง่าย ณ สถานที่ทำการ

คุณสมบัติของผู้ขอใบอนุญาต

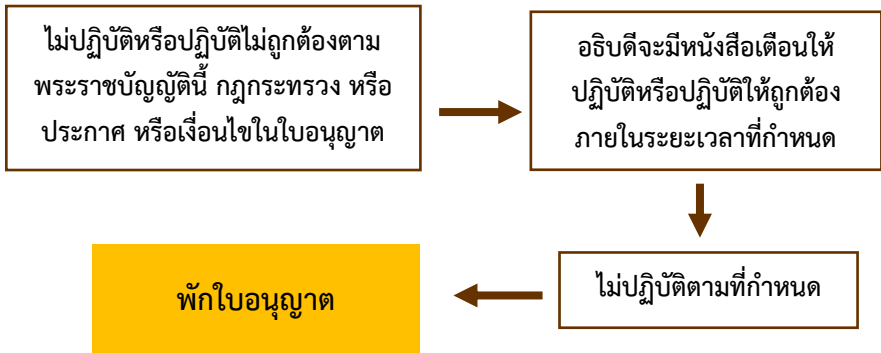
คุณสมบัติ	ผู้ขอใบอนุญาตจัดตั้ง เขตปลอดอากร	ผู้ขอใบอนุญาต ประกอบกิจการ ในเขตปลอดอากร
ประเภทกิจการ	<ul style="list-style-type: none"> ✓ รัฐวิสาหกิจ ✓ บริษัทจำกัด ✓ บริษัทมหาชนจำกัด 	<ul style="list-style-type: none"> ✓ นิติบุคคล
ทุนจดทะเบียน	<p>กรณีบริษัทจำกัด</p> <p>- ทุนจดทะเบียนชำระแล้ว ไม่ต่ำกว่า 60 ล้านบาท</p> <p>เว้นแต่ จัดตั้งในเขตเศรษฐกิจ พิเศษ หรือพื้นที่โครงการ เมืองต้นแบบ สามเหลี่ยม มั่นคง มั่งคั่ง ยั่งยืน</p> <p>- ทุนจดทะเบียนชำระแล้ว ไม่ต่ำกว่า 10 ล้านบาท</p>	<p>กรณีบริษัทจำกัด</p> <p>- ทุนจดทะเบียนชำระแล้ว ไม่ต่ำกว่า 5 ล้านบาท</p> <p>เว้นแต่ จัดตั้งในเขตเศรษฐกิจพิเศษ หรือพื้นที่โครงการเมือง ต้นแบบ สามเหลี่ยม มั่นคง มั่งคั่ง ยั่งยืน</p> <p>- ทุนจดทะเบียนชำระแล้ว ไม่ต่ำกว่า 1 ล้านบาท</p>
พื้นที่ขอจัดตั้ง	<ul style="list-style-type: none"> ✓ มีกรรมสิทธิ์ หรือ ✓ สิทธิครอบครอง หรือ ✓ สิทธิบริหารจัดการ ในพื้นที่ 	<p>มีกรรมสิทธิ์ / สิทธิ ครอบครอง และ ได้รับความยินยอมให้ ประกอบกิจการจากผู้ได้รับ อนุญาตจัดตั้งเขตปลอดอากร</p>
ฐานะทางการเงิน	<ul style="list-style-type: none"> ✓ มีฐานะการเงินที่มั่นคง 	
ลักษณะต้องห้าม	<ul style="list-style-type: none"> X ไม่เป็นผู้อยู่ในระหว่างถูกสั่งพักใช้ใบอนุญาต X ไม่เคยถูกเพิกถอนใบอนุญาต เว้นแต่ได้ถูกเพิกถอน ใบอนุญาตมาแล้วเกินสามปีก่อนวันยื่นคำขอรับใบอนุญาต 	

ใบอนุญาต

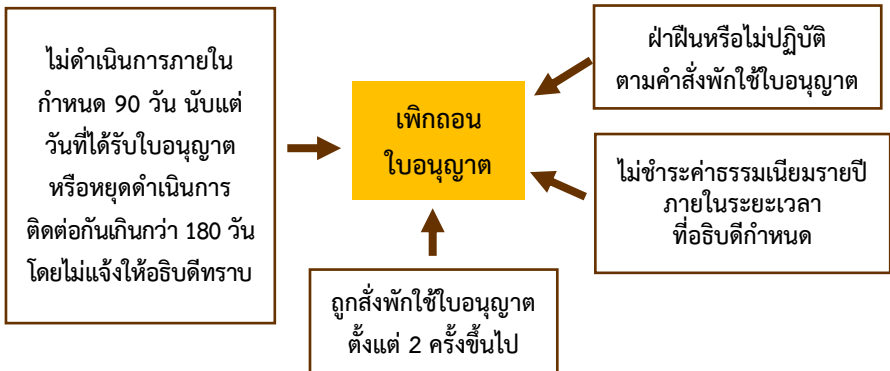
- ค่าธรรมเนียม

ประเภท	ผู้ได้รับใบอนุญาตจัดตั้ง เขตปลอดอากร	ผู้ได้รับใบอนุญาต ประกอบกิจการ ในเขตปลอดอากร
ค่าธรรมเนียม ใบอนุญาต	10,000 บาท	5,000 บาท
ค่าธรรมเนียมรายปี	300,000 บาท	15,000 บาท

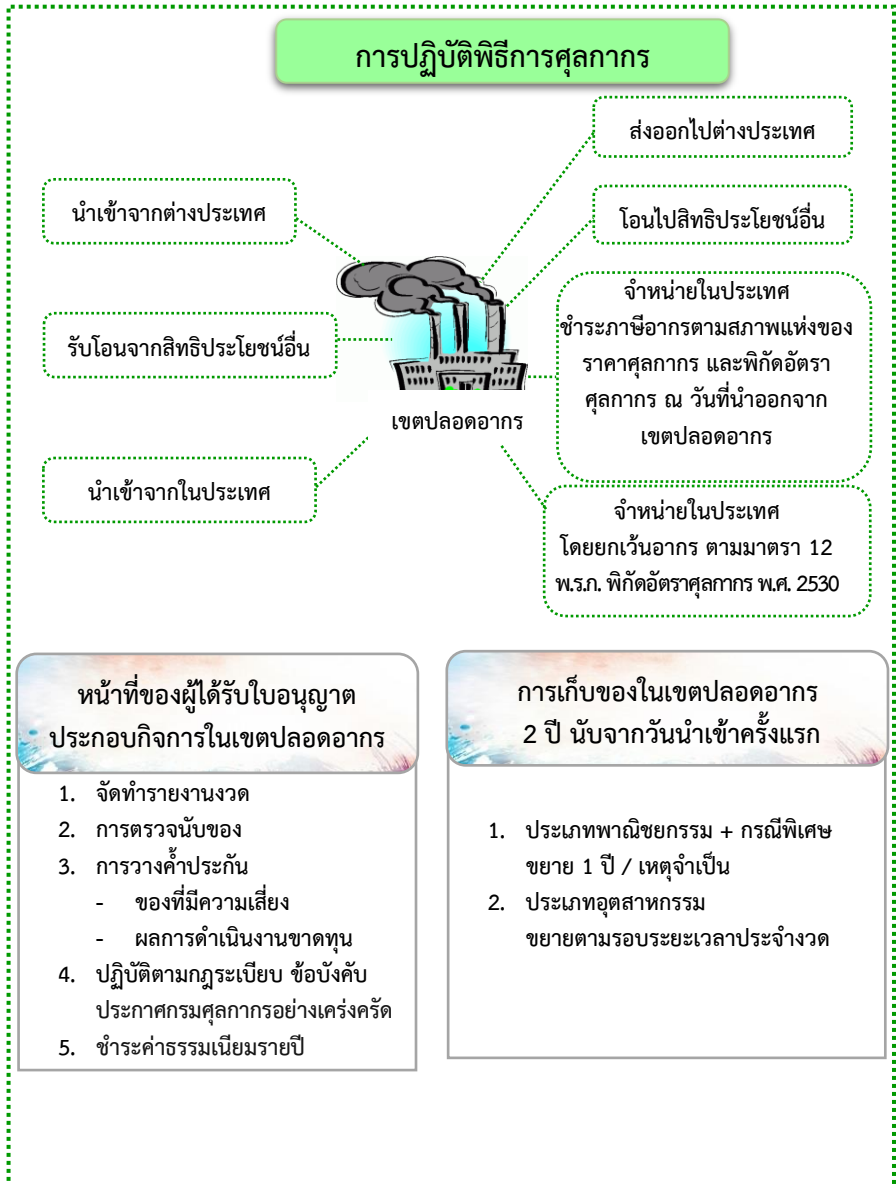
- การพักใช้ใบอนุญาต



- การเพิกถอนใบอนุญาต



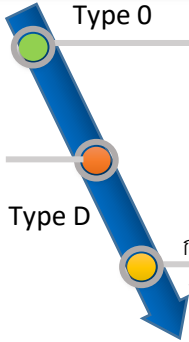
พิธีการศุลกากรของเขตปลอดอากร



การนำของเข้าเก็บ - นำของออกจากเขตปลอดอากร

ฝ่าฝืนมีโทษปรับสูงสุดไม่เกิน 10,000 บาท

การรับโอนของจาก สิทธิประโยชน์อื่น เช่น รับโอนของตามมาตรา 29/คลังสินค้าทัณฑ์บน / เขตปลอดอากรอื่น / เขตประกอบการเสรี / ของที่ได้รับการส่งเสริม การลงทุน



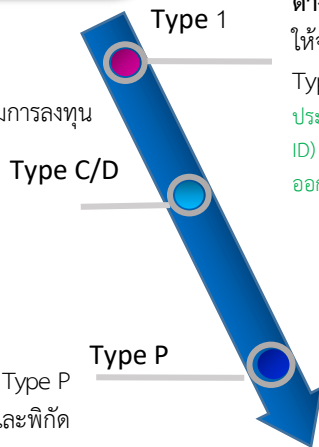
การนำของเข้าจากต่างประเทศ จัดทำใบขน Type 0 และระบุรหัสสิทธิประโยชน์ (Tax Incentive ID) ของเขตปลอดอากรที่นำเข้าไปในใบขนสินค้าด้วย

การนำของจากภายในประเทศ ให้จัดทำแบบ คำร้องแบบ กศก.122 หรือใบขนสินค้า Type D ****โดยไม่ต้องระบุการใช้สิทธิประโยชน์ของเขตปลอดอากรในใบขนสินค้า แต่ต้องระบุ Tax Incentive ID ของเขตปลอดอากรที่นำเข้าไปในใบขนสินค้าด้วย**

ให้จัดทำใบขนสินค้า Type D และระบุ Tax Incentive ID ของเขตปลอดอากรที่นำของเข้า ****ระบุ Tax Incentive ID ของสิทธิอื่น ๆ (Bonded, มาตรา 29, I-EAT, FZ อื่น) ที่นำของออก**



การโอนของไปยังสิทธิประโยชน์ทางภาษีอากรอื่น
 → โอนของไปยังคลังสินค้าทัณฑ์บน/ของที่ได้รับการส่งเสริมการลงทุน /ของตามมาตรา 29 ให้จัดทำใบขนสินค้า Type C
 → โอนไปยังเขตปลอดอากรอื่น/เขตประกอบการเสรี ให้จัดทำใบขนสินค้า Type D ****ระบุ Tax Incentive ID ของเขตปลอดอากร ที่นำของออก และระบุ Tax Incentive ID ของสิทธิอื่น ๆ (Bonded, มาตรา 29, I-EAT, FZ อื่น) ที่นำของเข้า**



การนำของออกไปต่างประเทศ ให้จัดทำใบขนสินค้า Type 1 ****ระบุรหัสสิทธิประโยชน์ (Tax Incentive ID) ของเขตปลอดอากรที่นำออกในใบขนสินค้าด้วย**

การนำของเข้าภายในประเทศ ให้จัดทำใบขนสินค้า Type P เพื่อชำระค่าภาษีอากรตามสภาพแห่งของ ราคาศุลกากร และพิกัดอัตราศุลกากรที่เป็นอยู่ในเวลาที่ปล่อยของนั้นออกไปจากเขตปลอดอากร ****ระบุรหัสสิทธิประโยชน์ (Tax Incentive ID) ของเขตปลอดอากรที่นำออกในใบขนสินค้าด้วย**

ระยะเวลาการเก็บของในเขตปลอดอากร

ของที่นำเข้ามาในราชอาณาจักรและเก็บในเขตปลอดอากร ได้รับสิทธิยกเว้นอากรตามกฎหมายว่าด้วยศุลกากรให้เก็บของในเขตปลอดอากรได้**ไม่เกิน 2 ปี** นับแต่วันที่นำเข้าเก็บครั้งแรกและสามารถขยายระยะเวลาการเก็บของได้ตามหลักเกณฑ์และเงื่อนไขที่กรมศุลกากรกำหนดไว้ ทั้งนี้ ไม่นับระยะเวลาการเก็บของที่เป็นเครื่องจักร อุปกรณ์ เครื่องมือ และเครื่องใช้ รวมทั้งส่วนประกอบของของดังกล่าวที่จำเป็นต้องใช้ในการประกอบอุตสาหกรรมและ/หรือพาณิชย์กรรม ผลิตภัณฑ์ สิ่งพลอยได้ หรือสิ่งอื่นใด ที่ได้จากการนำวัตถุดิบเข้ามาผลิต ผสม ประกอบ บรรจุ หรือดำเนินการอื่นใดในเขตปลอดอากร

หน้าที่ของผู้ได้รับใบอนุญาตจัดตั้งเขตปลอดอากร

ปฏิบัติตามกฎหมาย ระเบียบ ข้อบังคับ ประกาศกรมศุลกากร สัญญาประกันและพันธบัตรสำหรับผู้ได้รับใบอนุญาตจัดตั้งเขตปลอดอากร อย่างเคร่งครัด

หน้าที่ของผู้ได้รับใบอนุญาตประกอบกิจการในเขตปลอดอากร

จัดทำรายงานประจำปี 6 เดือน
ตามรูปแบบที่กรมศุลกากรกำหนด

การวางค้าประกัน

1. ของที่มีความเสี่ยง

- รถยนต์นำเข้าสำเร็จรูปจากต่างประเทศ จำนวน 5 ล้านบาท
- ของอื่น จำนวน 1 ล้านบาท

2. ผลการดำเนินงานขาดทุน

- ขาดทุนเกินทุนจดทะเบียน ให้วาง
ค้าประกัน 3% ของมูลค่าของคงเหลือ
- ขาดทุนเกิน 50% ของทุนจดทะเบียน
ให้วางค้าประกัน 1% ของมูลค่าของ
คงเหลือ

1

2

3

5

4

อำนวยความสะดวก
แก่พนักงานศุลกากร
เข้าตรวจนับของคงเหลือ
ประจำปีอย่างน้อยปีละ
1 ครั้ง

ชำระค่าธรรมเนียมรายปี

ปฏิบัติตามกฎหมาย ระเบียบ
ข้อบังคับ ประกาศกรมศุลกากร
สัญญาประกันและทัณฑ์บนสำหรับ
ผู้ประกอบการในเขตปลอดอากร
อย่างเคร่งครัด

การเลิกดำเนินการ

ผู้ได้รับใบอนุญาตที่ประสงค์จะเลิกการดำเนินการให้แจ้งเป็นหนังสือให้อธิบดีทราบล่วงหน้าเป็นเวลาไม่น้อยกว่า 90 วันก่อนวันที่จะเลิกการดำเนินการ และเมื่อแจ้งการเลิกการดำเนินการแล้วต้องหยุดการดำเนินการตามที่ได้รับอนุญาต กรณีเป็นผู้ได้รับใบอนุญาตจัดตั้งเขตปลอดอากรต้องแจ้งให้ผู้ได้รับใบอนุญาตประกอบกิจการในเขตปลอดอากรของตน ดำเนินการอย่างใดอย่างหนึ่ง ดังต่อไปนี้ (ฝ่าฝืนหรือไม่ปฏิบัติตามมีโทษปรับไม่เกิน 50,000 บาท)

- นำของออกจากเขตปลอดอากร พร้อมทั้งเสียอากรให้ครบถ้วนภายในระยะเวลาที่อธิบดีกำหนด หรือ

- ส่งของออกไปนอกราชอาณาจักร หรือนำของไปเก็บไว้ในคลังสินค้าทัณฑ์บนเขตปลอดอากร หรือเขตประกอบการเสรีตามกฎหมายว่าด้วยการนิคมอุตสาหกรรมแห่งประเทศไทย หรือจำหน่ายให้แก่ผู้นำของเข้าตามมาตรา 29 หรือผู้มีสิทธิได้รับยกเว้นอากรตามกฎหมายว่าด้วยพิกัดอัตราศุลกากร หรือกฎหมายอื่น แล้วแต่กรณี

เมื่อได้มีการดำเนินการอย่างใดอย่างหนึ่งข้างต้นแล้ว อธิบดีจะอนุญาตให้ผู้ได้รับใบอนุญาตเลิกการดำเนินการได้ โดยใบอนุญาตสิ้นสุดลงนับแต่วันที่ได้รับอนุญาตให้เลิกการดำเนินการได้

กรณีที่ผู้ได้รับใบอนุญาตซึ่งได้แจ้งการเลิกการดำเนินการแล้วแต่ไม่ดำเนินการอย่างใดอย่างหนึ่งข้างต้น อธิบดีมีอำนาจออกคำสั่งเพิกถอนใบอนุญาต และสิทธิประโยชน์สำหรับของที่อยู่ในเขตปลอดอากรนั้นต้องสิ้นสุดลง และต้องเสียอากรนับแต่วันที่อธิบดีมีคำสั่งเพิกถอนใบอนุญาต โดยให้คำนวณอากรตามสภาพแห่งของ ราคาศุลกากร และพิกัดอัตราศุลกากรที่เป็นอยู่ในวันที่สิทธิได้รับยกเว้นอากรสิ้นสุดลง

คู่มือสิทธิประโยชน์ทางภาษีอากรฉบับนี้ มีวัตถุประสงค์เพื่อประโยชน์ในการศึกษา และทำความเข้าใจในเบื้องต้นเกี่ยวกับสิทธิประโยชน์ทางภาษีอากรตามบทบัญญัติของ กฎหมายศุลกากร และการขอขอตยกค่าภาษีอากรสินค้าส่งออกที่ผลิตในราชอาณาจักร หากประสงค์จะศึกษาข้อมูลเพิ่มเติม สามารถศึกษารายละเอียดเพิ่มเติมจากเอกสารอ้างอิง

เอกสารอ้างอิง

พระราชบัญญัติ

- พระราชบัญญัติศุลกากร พ.ศ. 2560
- พระราชบัญญัติขอตยกค่าภาษีอากรสินค้าส่งออกที่ผลิตในราชอาณาจักร พ.ศ. 2524

กฎกระทรวง

- กฎกระทรวงกำหนดค่าธรรมเนียมและยกเว้นค่าธรรมเนียมตามกฎหมาย ว่าด้วยศุลกากร พ.ศ. 2560
- กฎกระทรวงการอนุญาตจัดตั้งและเลิกการดำเนินการคลังสินค้าทัณฑ์บน โรงพักสินค้า ที่มั่นคง และทำเรือรับอนุญาต พ.ศ. 2560
- กฎกระทรวงการอนุญาตจัดตั้งและการเลิกดำเนินการเขตปลอดอากร พ.ศ. 2560
- กฎกระทรวงการอนุญาตประกอบกิจการในเขตปลอดอากร พ.ศ. 2560
- กฎกระทรวงการยกเว้นอากรสำหรับของที่นำเข้ามาในราชอาณาจักรเพื่อ นำเข้าไปในเขตปลอดอากร และของที่ปล่อยออกไปจากเขตปลอดอากรเพื่อ ส่งออกไปนอกราชอาณาจักร พ.ศ. 2560
- กฎกระทรวงกำหนดพื้นที่ที่ได้รับยกเว้นไม่อยู่ภายใต้บังคับของกฎหมายในส่วน ที่เกี่ยวกับการควบคุมการนำเข้ามาในราชอาณาจักร การส่งออกไปนอกราชอาณาจักร การครอบครองหรือการใช้ประโยชน์ซึ่งของในเขตปลอดอากร พ.ศ. 2560
- กฎกระทรวงกำหนดแบบ ลักษณะ ราคา และรายละเอียดของบัตรภาษี อิเล็กทรอนิกส์ พ.ศ. 2564